



# **EL MERCADO DE LA CIRUELA SECA DESDE LA VISIÓN EMPRESARIAL**

Septiembre 2011



# PLANTIVO CIRUELA DESHIDRATADA ¿DONDE?

Se concentra en la zona central de Chile

- Valle central
- Regiones V – VII
- Mayormente al sur de Santiago y en la sexta región



# CULTIVO CIRUELA DESHIDRATADA ¿CUANTO?

- Sobre 800 productores.
- Superficie plantada total 15.000 ha.
- Producción llegaría a 120.000 Ton en período 2010 – 2015.



# OPERATIVA DE LA INDUSTRIA

Exportadores

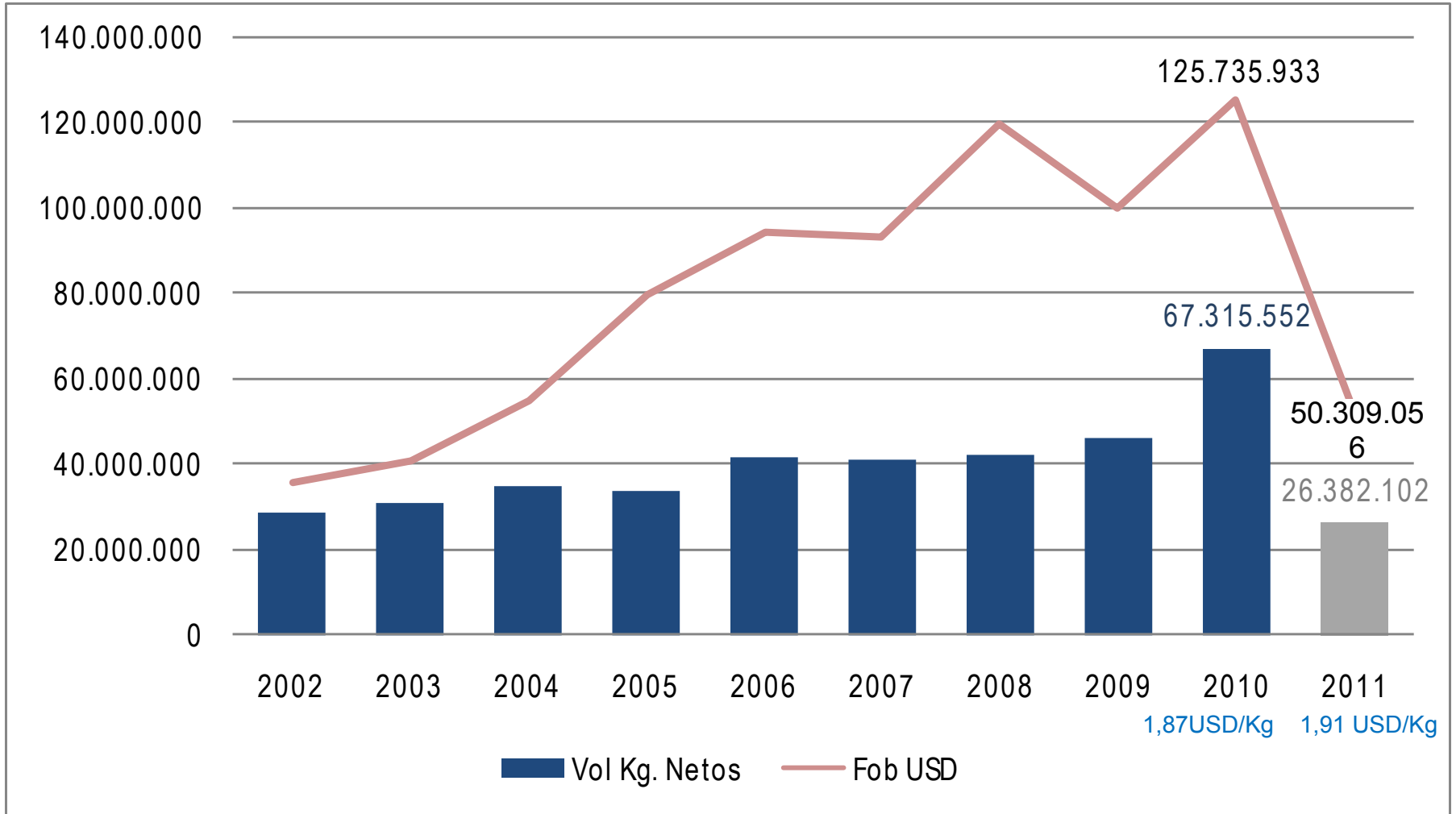
Procesadores

Productores

- Huertos propios
- Contratación de deshidratado a terceros
- Compra de fruta fresca a terceros
- Huertos propios + producción de terceros

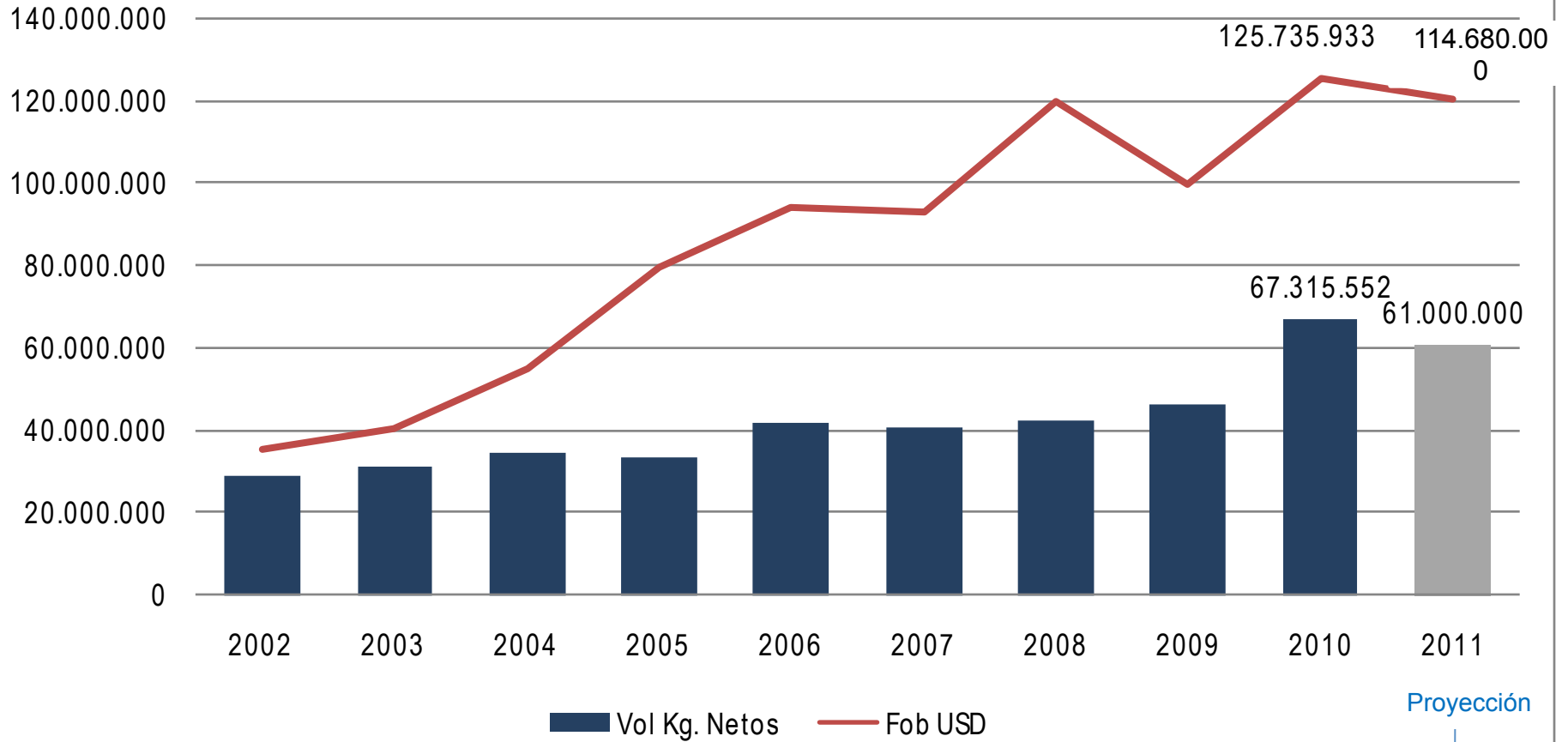


# EXPORTACIONES DE CIRUELAS SECAS (2002- jul 2011)





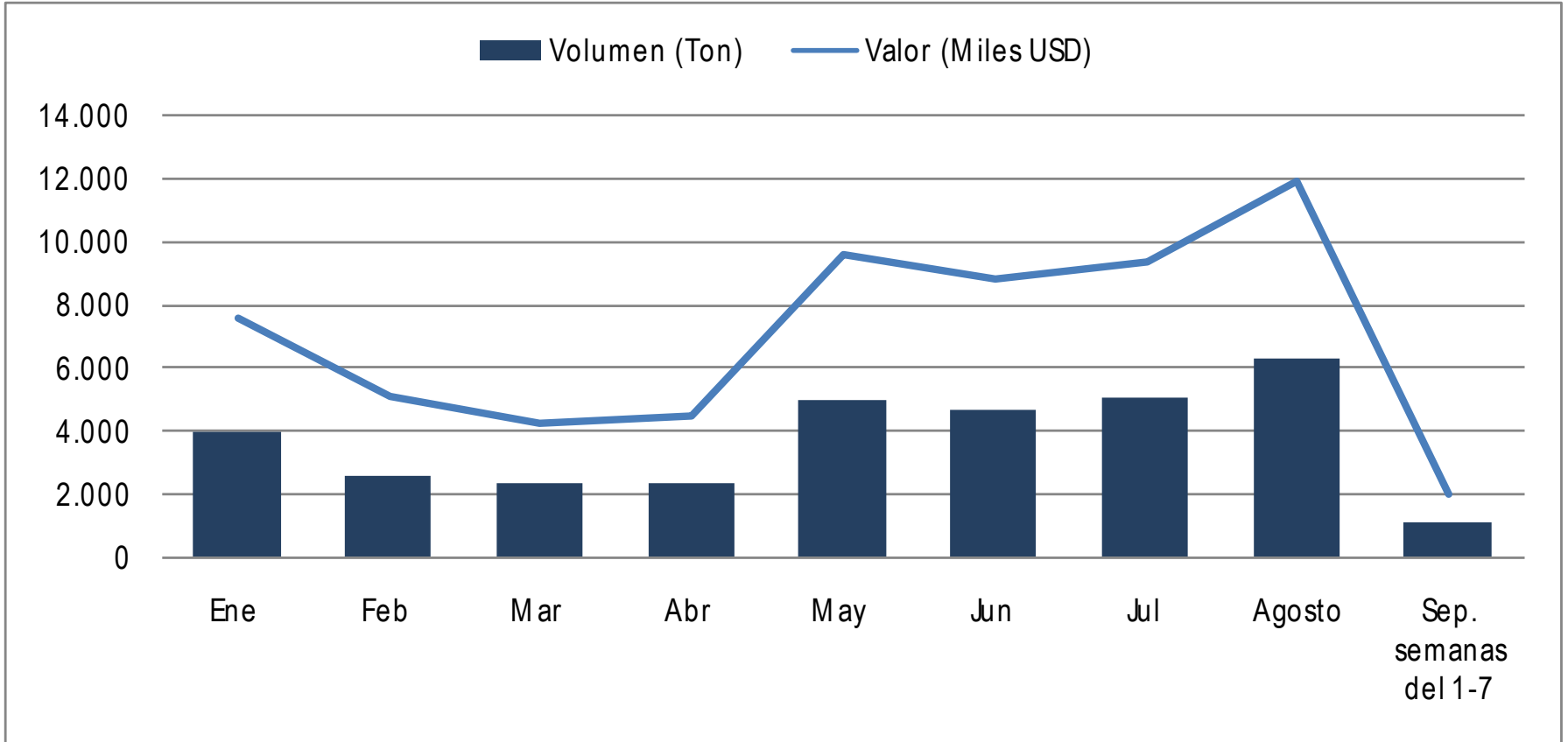
# EXPORTACIONES DE CIRUELAS SECAS (2002-2011\*)



Proyección  
↓  
1,88 USD/Kg



# EXPORTACIONES DE CIRUELAS SECAS (Ene-Sep 2011)





# DINAMICA DE LAS EXPORTACIONES

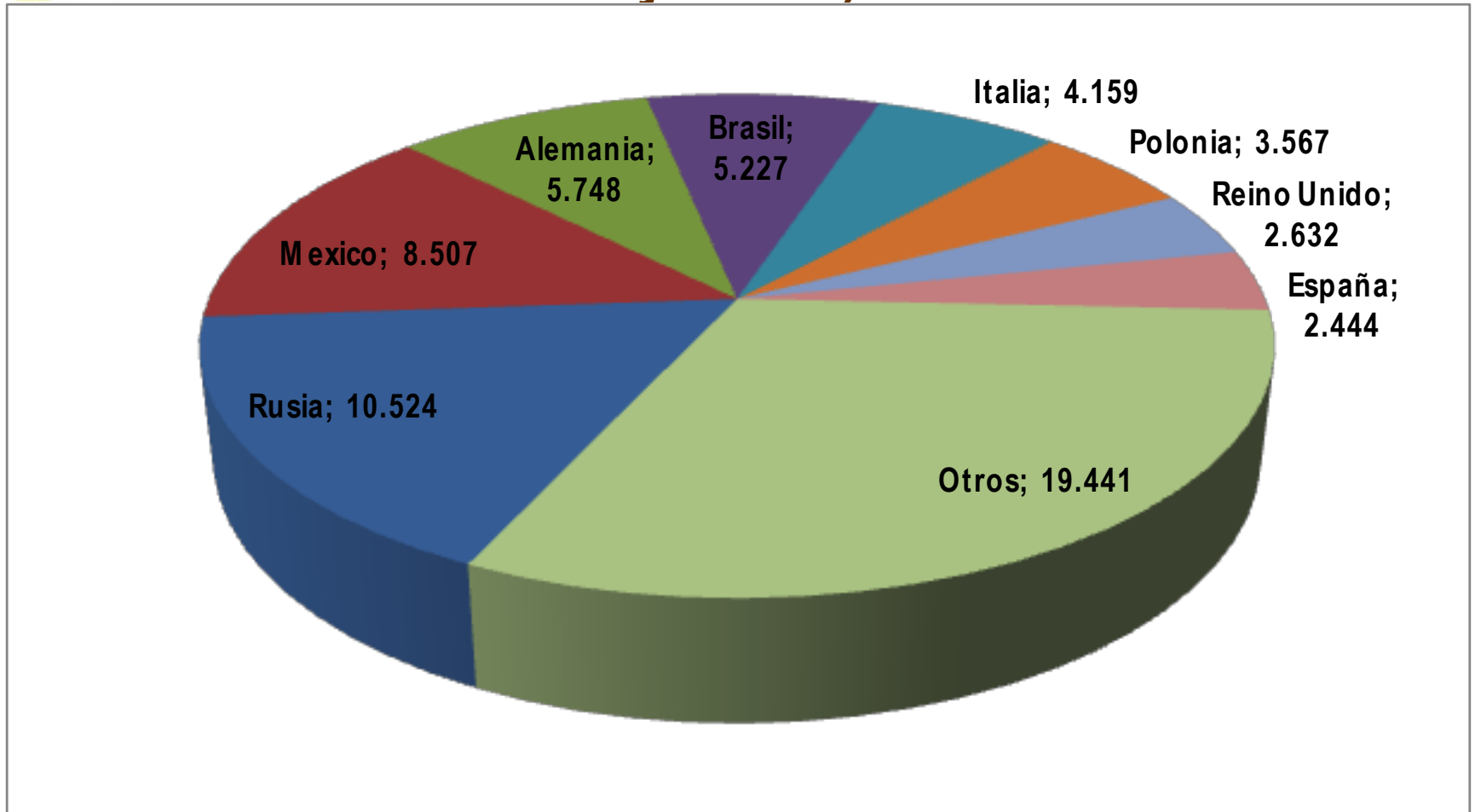
## Principales Productos Agroindustriales

Productos (M US\$ FOB)	2005	2006	2007	2008	2009
Frambuesa Congeladas.	67.601	68.580	68.111	<b>128.722</b>	<b>124.671</b>
Pasas.	<b>81.189</b>	79.643	86.947	126.780	118.587
Ciruelas.	79.577	<b>94.330</b>	<b>93.251</b>	120.028	99.889
Pasta de tomates.	54.806	63.000	69.285	69.018	83.874
Nueces.	44.663	62.380	75.970	125.720	83.657
Conserva de duraznos.	52.973	50.200	62.980	85.560	68.058
Jugo de manzana.	50.981	67.416	41.808	68.170	40.318
Frutillas congeladas.	17.383	26.099	37.575	33.922	28.832
Aceite de oliva.	1.111	1.858	3.149	5.099	12.543



# PRINCIPALES DESTINOS

## VOLUMEN (Ton) AÑO MOVIL (jul10-jun11)



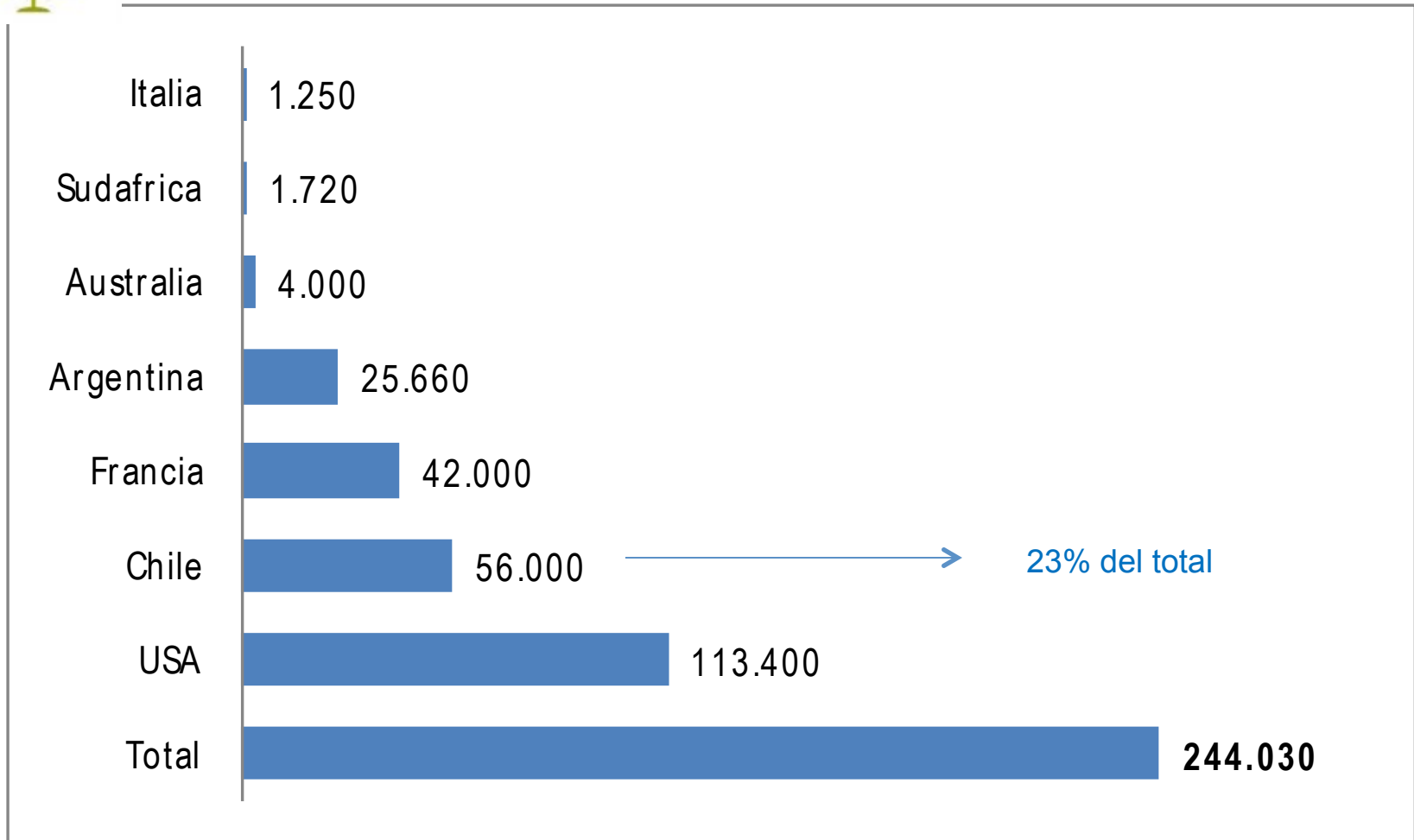


# PRINCIPALES EXPORTADORAS AÑO MOVIL (jul10-jun11)

Nombre del Exportador	Kg despachados	% Volumen	US\$ FOB/ Kg	US\$ Total	% Ventas
prunesco s.a.	15.998.683	25,70%	2,07	33.119.388	27,80%
frutas de exportacion s.a.	8.848.553	14,21%	1,93	17.041.171	14,31%
agr. y com. superfruit ltda.	5.347.776	8,59%	2,04	10.924.830	9,17%
<b>pacific nut company chile s.a.</b>	<b>3.906.530</b>	<b>6,28%</b>	<b>1,94</b>	<b>7.575.129</b>	<b>6,36%</b>
sofruco alimentos ltda	2.835.400	4,55%	2,05	5.817.100	4,88%
exportadora san gregorio s.a.	2.108.000	3,39%	1,80	3.799.693	3,19%
maipofoods s.a.	2.098.230	3,37%	1,62	3.397.004	2,85%
onizzo exportaciones ltda.	1.735.500	2,79%	1,64	2.839.878	2,38%
com. y desh. graneros ltda	1.487.050	2,39%	1,83	2.727.143	2,29%
fruandex ltda.	1.427.521	2,29%	1,92	2.738.176	2,30%
agro-prodex internacional s.a.	1.397.200	2,24%	2,10	2.939.620	2,47%
agricola siemel limitada	1.151.100	1,85%	1,99	2.290.310	1,92%
sociedad comercial sunagro lda	1.048.750	1,68%	1,79	1.880.888	1,58%
exportadora frutos del sol s.a	912.650	1,47%	1,65	1.509.904	1,27%
jaime bosch b.e hijos cia.ltda	900.220	1,45%	1,64	1.476.994	1,24%
mercofrut s.a.	876.000	1,41%	1,78	1.561.111	1,31%
jorge e. gallardo f. sac	643.094	1,03%	1,95	1.252.926	1,05%
bellafrut s.a.	640.152	1,03%	1,80	1.149.916	0,97%
silvestres s.a.	621.000	1,00%	1,80	1.115.683	0,94%
<i>Resto</i>	8.264.952	13,28%	1,69	13.962.826	11,72%
<b>Total general</b>	<b>62.248.362</b>		<b>1,91</b>	<b>119.119.687</b>	



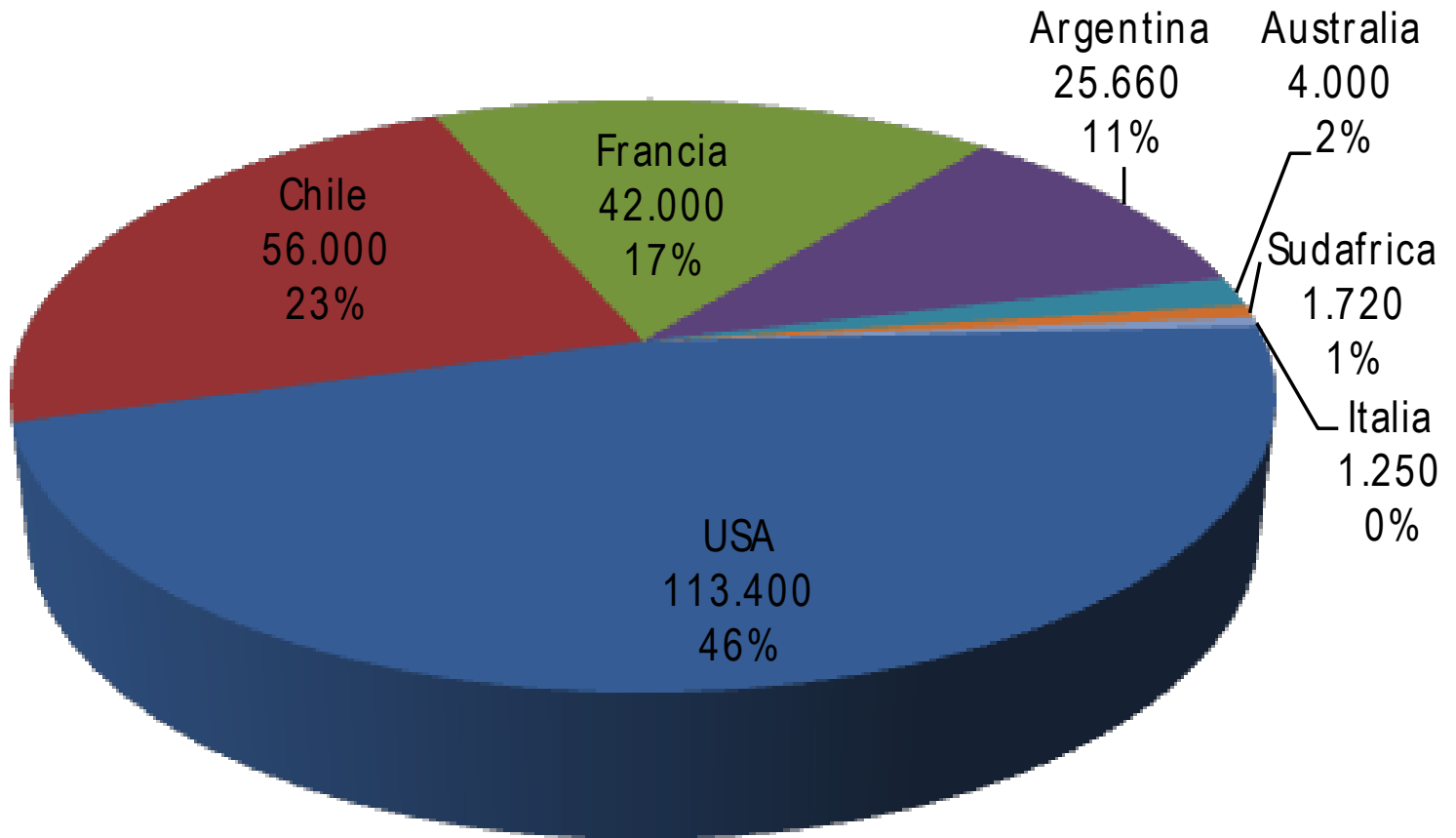
# RIGEN PRODUCCION MUNDIAL POR PAÍS (Ton) 2010-2011





# ORIGEN PRODUCCION MUNDIAL

## Temporada 2010-2011





# INCREMENTO PRODUCCION POR PAIS (Ton)

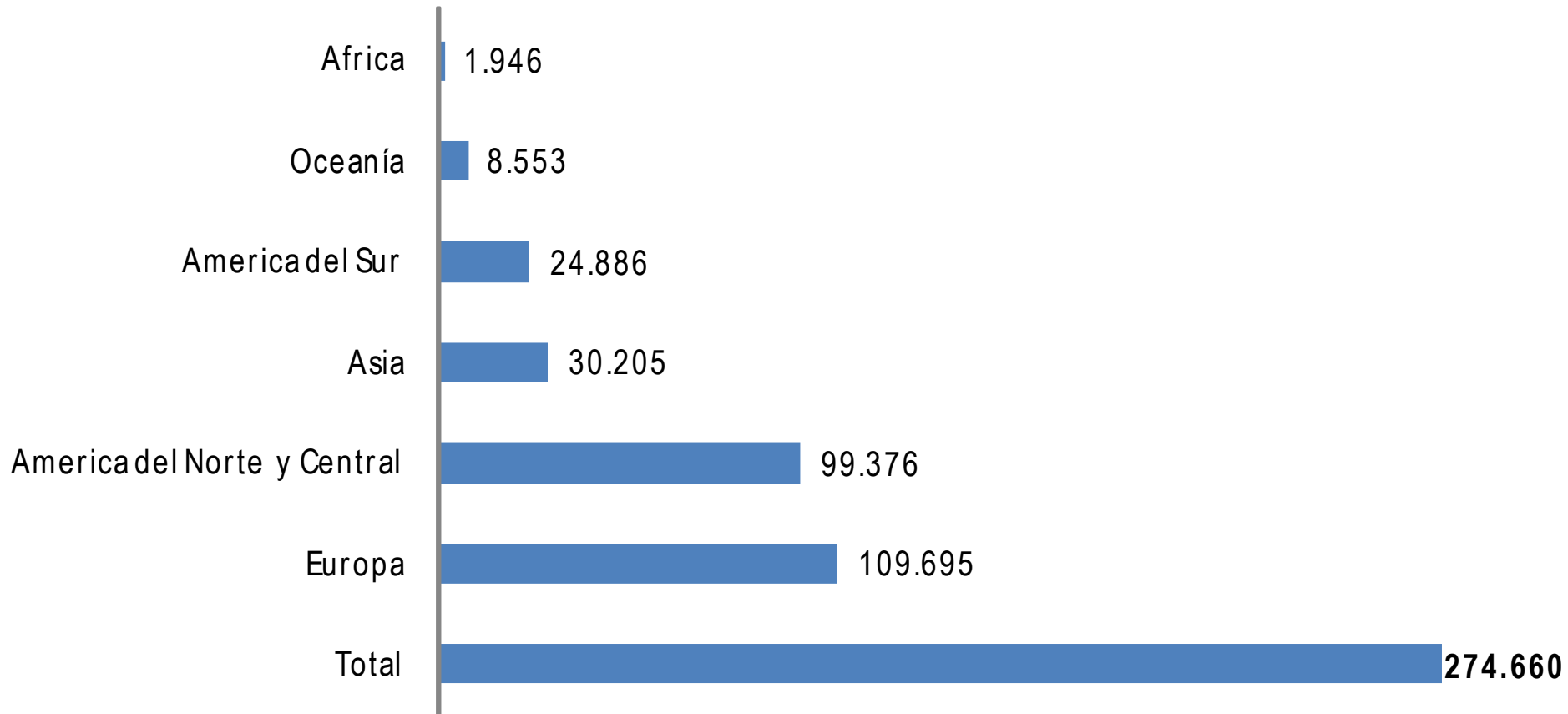
2010/2011

2011/2012

País	2010/2011				2011/2012				
	Stock inicial	Producción	Abastecimiento total	Stock final	Stock inicial	Producción	Abatecimiento total	Stock final	
USA	76.980	113.400	190.380	64.500	64.500	110.000	174.500	n/a	
Chile	13.000	56.000	69.000	6.000	6.000	65.000	71.000	n/a	
Argentina	13.400	25.660	39.060	10.000	10.000	60.000	70.000	n/a	
Francia	25.400	42.000	67.400	19.000	19.000	30.000	49.000	n/a	
Italia	240	1.250	1.490	240	240	1.300	1.540	n/a	
Australia	n/a	4.000	6.300	1.000	1.000	2.000	3.000	n/a	
Sudafrica	50	1.720	1.770	n/a	n/a	2.500	2.500	n/a	
<b>Total</b>	<b>129.070</b>	<b>244.030</b>	<b>375.400</b>	<b>100.740</b>	<b>100.740</b>	<b>270.800</b>	<b>371.540</b>	<b>n/a</b>	
Consumo total (abastecimiento total - stock final)				<b>274.660</b>					<b>371.540</b>

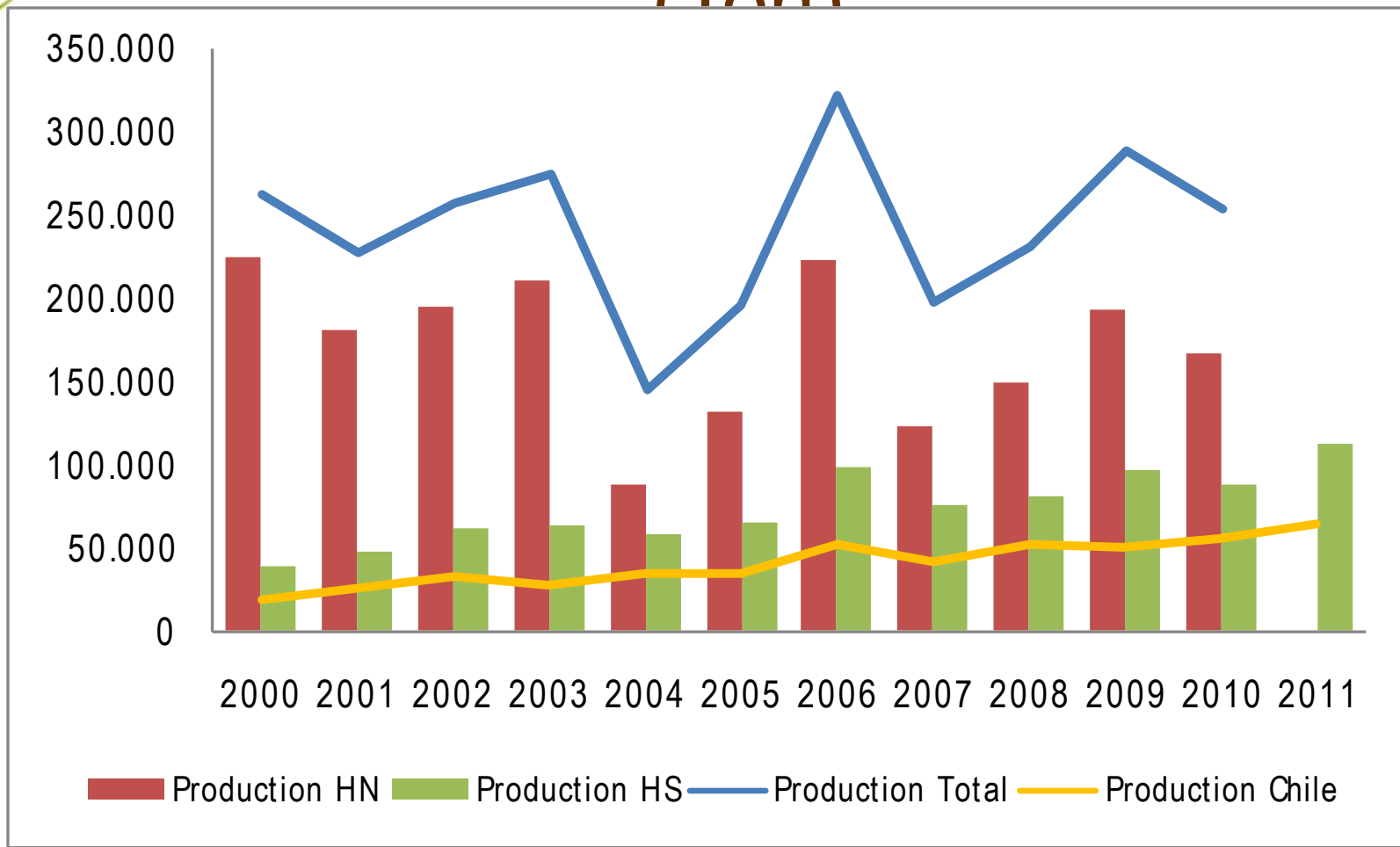


# CONSUMO DOMESTICO RUELAS SECAS (Ton) 2010-2011





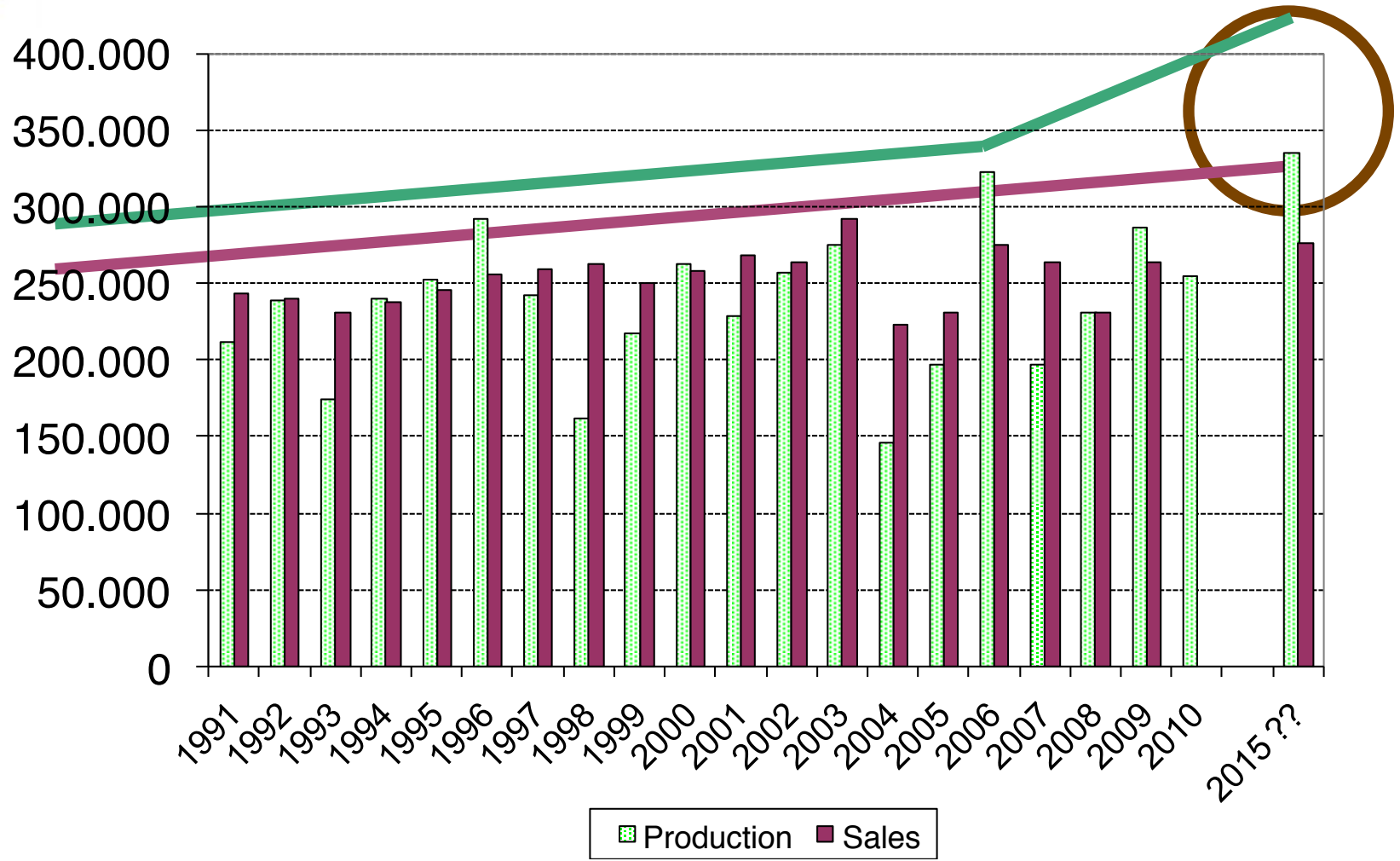
# EVOLUCION PRODUCCION MUNDIAL (Ton)



Fuente IPA



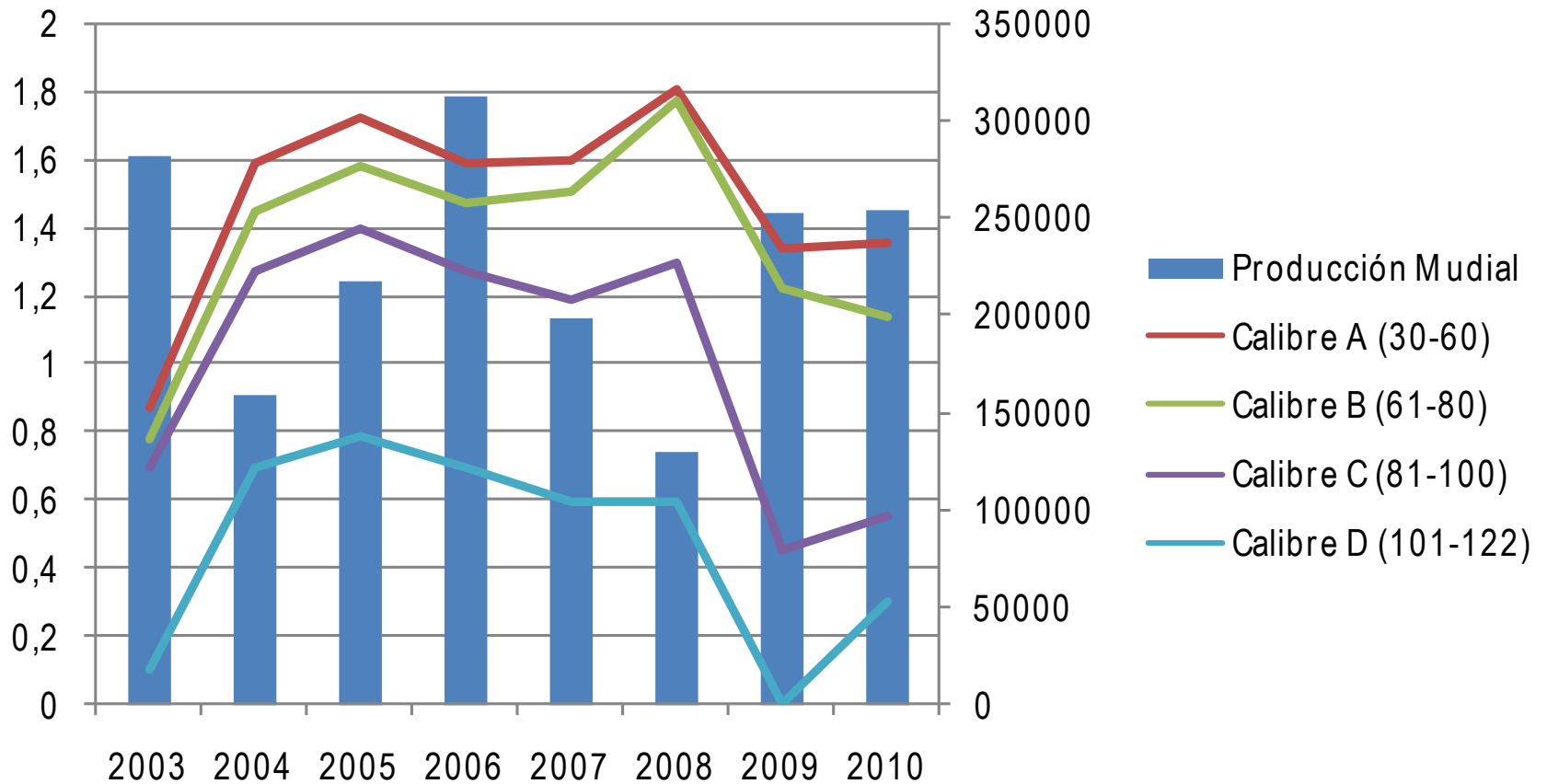
# PROYECCION PRODUCCION VS VENTAS (Ton)





# EVOLUCION PRECIO PAGADO A PRODUCTOR

según serie de calibre (US\$) California





# Conclusiones

- Debemos seguir enfrentando la expansión de la producción, en un trabajo conjunto con todos los estamentos de la industria (productores, procesadores y exportadores), que nos permita mejorar estándares de calidad ofrecida en nuestros mercados, reduciendo costos para ser competitivos.
- Productores:
  - orientación a trabajos de huerto que logren la calidad adecuada requerida por los mercados (calibre y condición), permitiendo reducir costos en los predios (podas, regulación de carga). Mantener tecnificación y mecanización que permitan lograr eficiencias operacionales.



# Conclusiones

- **Procesadores:**
  - Incorporar tecnología orientada a mejorar nuestro producto, a fin de posicionarlo junto al producto Americano, percibido de mayor calidad por su consistencia en parámetros de calidad requeridos por los clientes.
  - mejorar productividades y rendimientos para incrementar eficiencias, empleo de fruta y reducción de costos.
- **Exportadores:**
  - Apertura de nuevos mercados que nos permitan ampliar nuestras alternativas de venta. Año 2010, apertura de Corea, trabajo de Apecs por abrir China.



# Conclusiones

- Exportadores:
  - Marketing, promover y destacar nuestras cualidades de producto secado al sol, por sus mejores niveles de sanidad y cero emisiones, presentando ventajas comparativas a California quienes secan todo en horno, y en consecuencia, poseen externalidades que atentan al cuidado del medio ambiente.
  - Campañas genéricas para posicionar nuestro producto en el mundo, donde aún somos percibidos como una calidad inferior a la Americana. En este sentido, estamos desarrollando el proyecto marcas sectoriales junto a Apecs.